

# 30 Jahre



Wettbewerb  
auf der letzten Seite

Mitmachen und tolle  
Preise gewinnen!

**Im Gemeindehaus Dietlikon wurde am 15. Juli 1995 – rückwirkend auf den 1. Juli 1995 – der Verein Plattform Glattal\* gegründet!** \*damals Dezentrale Drogenhilfe für das mittlere Glattal (DDMG)

Der Grundstein dafür wurde bereits am 7. November 1991 gelegt, als sich Vertreterinnen und Vertreter aus Bassersdorf, Dietlikon, Kloten, Nürensdorf, Opfikon und Wallisellen erstmals zur «Interessengemeinschaft mittleres Glattal» trafen. Sie erkannten, dass es sinnvoll ist, die Drogenhilfe regional gemeinsam zu planen und umzusetzen. Im Frühjahr 1992 gründeten sie die «Dezentrale Drogenhilfe im mittleren Glattal» und im Mai 1993 eröffneten sie in Dietlikon eine Projekt- und Planungsstelle. Diese hatte die Aufgabe, bestehende und geplante Hilfsangebote zu koordinieren, zunächst auf Basis eines einfachen Zusammenarbeitungsvertrags.

Für die aus der Stadt Zürich zurückgeführten drogensüchtigen Personen nach der Schliessung des Platzspitzes, führten die sechs Gemeinden im Rahmen dieser Zusammenarbeit gemeinsam eine Auffang- und Übergangswohngruppe in Opfikon und eine begleitete Wohngruppe in Wallisellen. Beide Wohnprojekte boten auch Beschäftigungsprogramme an (Brocki, Hausräumungen, Sauberhaltung der Nebensammelstelle Opfikon – die heutige «Pischte»).

Als 1995 weitere Angebote geplant wurden, entstand mit dem wachsenden Umfang der gemeinsamen Aktivitäten in der Region mittleres Glattal der Bedarf an einer selbständigen Organisation.

Das war die Geburtsstunde unseres Vereins!

## Unsere fünf Trärgemeinden

### Dietlikon



### Kloten



### Nürensdorf



### Opfikon



### Wallisellen



- 
- \* 1997  
Die Jugendarbeit  
kommt dazu
- \* 2006  
Neue Vereinsstrategie  
mit Fokus auf  
Jugendarbeit und  
Arbeitsintegration
- \* 2007  
Umbenennung auf  
Plattform Glattal
- \* 2007  
Start Parklotsen
- \* 2007  
Eröffnung Kafi&Klunker  
(heutige Klunkerei)
- \* 2008  
Eröffnung  
Nota Bene
- \* 2008  
Kontakt- und Anlauf-  
stelle (K&A) Kloten  
wird der Plattform  
überführt (Gleis 5)
- \* 2010  
Eröffnung  
Buona Notte
- \* 2013  
Wohnbegleitung  
Opfikon kommt dazu
- \* 2020  
Portal 44  
wird eröffnet

# Plattform Glattal in Zahlen

Die Plattform Glattal ist Spezialistin für soziale Dienstleistungen und Integration. Wir betreiben verschiedene Angebote in den Bereichen **Arbeitsintegration, Jugendarbeit, Wohnbegleitung** und **Beratung**.

Wir setzen uns ein für Menschen in schwierigen sozialen Situationen, fördern Integration und übernehmen soziale Verantwortung.

Mit Leidenschaft, seit 1995!

## Mitarbeitende



73

## Mitarbeiterinnen



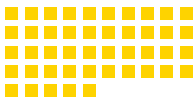
43

## Mitarbeiter



30

## Vollzeitstellen



45

## Ausbildungsstellen



17

## Leitungspersonen (ab Bereichsleitung)



60%  
sind weiblich

## Dienstjubiläum



1

# Arbeitsintegration

\*2006  
Neue Vereinsstrategie mit  
Fokus auf Jugendarbeit  
und Arbeitsintegration

## Unsere Dienstleistungen

- Berufliche Integration mit Ziel: Vermittlung 1. Arbeitsmarkt
- Berufliche Integration mit Ziel: Aufbau von Kompetenzen + Arbeitstraining
- Soziale Integration: Tagesstruktur / Beschäftigung
- Bewerbungscoaching
- Jobcoaching
- Abklärung und Assessment

Alle Angebote für Sozialhilfebeziehende, Geflüchtete (alle unsere Betriebe sind IAZH akkreditiert) und EG AVIG (RAV)



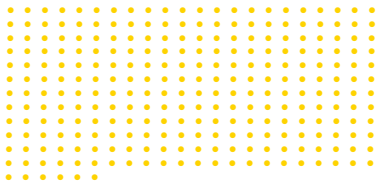
Wir bieten **Arbeitsintegration** in **fünf** verschiedenen **Betrieben** an.

11



Die **fünf Betriebe** führen zusammen **11** unterschiedliche **Angebote**.

270



Insgesamt haben **270 Personen** an unseren Arbeitsintegrationsprogrammen teilgenommen.

42%



**42%** unserer Teilnehmenden konnten in den ersten Arbeitsmarkt vermittelt werden.

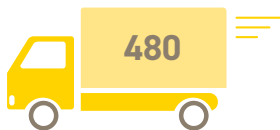


## Unsere Dienstleistungen Arbeitsintegration

- Berufliche Integration für Sozialhilfebeziehende, Geflüchtete, EG-AVIG
- Tagesstruktur / Beschäftigung für Sozialhilfebeziehende und Geflüchtete
- Bewerbungscoaching
- Taglohn-System
- Ausbildung EFZ, EBA und PrA Fahrradmechaniker/-in
- Einsatzbereiche: Entsorgung, Räumung, Umzug, Verkauf, Küche und Haushalt, Velowerkstatt, Gartenarbeiten und Naturschutz

## Unsere Dienstleistungen für Kundinnen und Kunden

- Brockenhaus
- Sammelstellen
- Velowerkstatt
- Räumungen, Transporte, Umzüge
- Gartenarbeiten, Neophytenbekämpfung, Natur- und Artenschutz



**480 Kundenaufträge**  
hat die Pischte ausgeführt.

**147'757.-**



**147'757 Franken Umsatz** haben  
wir im Brockenhaus erwirtschaftet.



**41'280 Franken**  
haben wir mit Veloreparaturen und  
Verkäufen eingenommen.



**208 Tonnen**  
Sperrgut wurde bei Räumungen  
entsorgt.

# PARKLOTSEN

\*2007  
Start Parklotsen



## Unsere Dienstleistungen Arbeitsintegration

- Berufliche Integration für Sozialhilfebeziehende, Geflüchtete, EG-AVIG
- Tagesstruktur / Beschäftigung für Sozialhilfebeziehende und Geflüchtete
- Bewerbungscoaching
- Taglohn-System
- Einsatzbereiche: Park-Unterhalt, Naturschutz, Gebäude-Unterhalt, Reinigung, Information, Umgebungspflege, Vermietung und Verkauf, Küche und Haushalt

## Unsere Dienstleistungen für Kundinnen und Kunden

- Umgebungspflege
- Organisation und Bewirtschaftung von Anlagen
- Reinigungsarbeiten, Unterhalt Gebäude und Gelände
- Vermietung und Verkauf von Liegestühlen, Glacés und Brennholz



**6'529 110-Liter-Säcke** brennbaren Abfalls haben wir zusammengetragen.



**443 Kontakte zu Parkbesuchenden** wurden in unseren Tagesjournalen erfasst.



**27'305 PET-Flaschen und 19'910 Aludosen** haben wir eingesammelt und korrekt entsorgt.



**12 Umgebungstouren** werden regelmässig durchgeführt rund um den Opfikerpark.



\*2008  
Eröffnung  
Nota Bene



Restaurant & Bäckerei

## Unsere Dienstleistungen Arbeitsintegration

- Berufliche Integration für Sozialhilfebeziehende, Geflüchtete, EG-AVIG
- Tagesstruktur / Beschäftigung für Sozialhilfebeziehende und Geflüchtete
- Bewerbungscoaching
- Ausbildung EBA in Küche, Service und Detailhandel
- Einsatzbereiche: Restaurant (Service), Küche, Detailhandel, Dekoration

## Unsere Dienstleistungen für Kundinnen und Kunden

- Café & Restaurant
- Bäckerei & Take-away
- Verkaufsladen

5'462



2'148

5'462 Kaffees – davon  
2'148 mit Gipfeli wurden im  
Restaurant konsumiert.

305



In der Bäckerei haben wir mind.  
305 Stück unserer selbstgebacke-  
nen **Wähen** verkauft.



3'631

3'631 Mittagessen  
haben wir in unserem Restaurant  
Nota Bene serviert.

6



6 begleitete Lehrstellen in drei  
verschiedenen Berufen bieten wir  
im Nota Bene an.



\*2007  
Eröffnung Kafé&Klunker  
(heutige Klunkerei)



## Unsere Dienstleistungen Arbeitsintegration

- Arbeitsintegration für Sozialhilfebeziehende, Geflüchtete, EG-AVIG
- Tagesstruktur / Beschäftigung für Sozialhilfebeziehende und Geflüchtete
- Bewerbungscoaching
- Einsatzbereiche: Reinigung, Werk-Atelier, Küche und Haushalt

## Unsere Dienstleistungen für Kundinnen und Kunden

- Reinigung
- Herstellung von Produkten (z.B. Schlüsselanhänger, Grusskarten)
- Sonderaufträge Kreativ-Gestaltung

**1'888**



**1'888 Räume** wurden von der Klunkerei blitzblank gereinigt.

**3'598 m**



**3'598 Meter Garn** wurden verknüpft und verarbeitet (z.B. für unsere schönen Schlüsselanhänger).



**12 Frauen** haben ein Zertifikat in der Reinigung erworben.

**500**



**500 Weihnachtskarten** wurden von Hand hergestellt und verkauft.



## Unsere Dienstleistungen Arbeitsintegration

- Potenzialabklärung
- Praxisassessment
- Jobcoaching
- Bewerbungcoaching (Gruppen oder Einzelcoaching)
- Kompetenzerfassung
- Nachbegleitung
- Kontaktstelle für zuweisende Stellen
- Plattfortouren für neue Mitarbeitende und interessierte zuweisende Stellen

Alle Dienstleistungen des Portals 44 werden für Sozialhilfebeziehende und Geflüchtete (IAZH akkreditiert) angeboten



**86 Informationen** konnten über die neue Kontaktstelle mit der Nummer **044 244 10 55** gegeben werden.



**107 Teilnehmende** nahmen die Angebote vom Portal 44 in Anspruch.



**11 Mal** diente das Portal 44 als Gastgeberin für interne Weiterbildungen.



**46 Personen** haben wir durch die Angebote der Plattform geführt (Plattfortouren).

# GLEIS 5

\*2008  
Kontakt- und Anlaufstelle  
(K&A) Kloten wird der  
Plattform überführt (Gleis 5)



## Unsere Dienstleistungen

Das Gleis 5 ist Beratung und Lernstube unter einem Dach. Die Beratungsstelle bietet der Klotener Bevölkerung offene Sprechstunden für praxisnahe und alltagsorientierte Information und Beratung stets unter dem Aspekt des Empowerments an.

In der Lernstube Kloten bieten wir im Auftrag des Mittel- und Berufsbildungsamts alltags- und handlungsorientierte Lernangebote für bildungsferne Erwachsene an. Ziel ist es, die Grundkompetenzen in Deutsch Lesen und Schreiben, Alltagsmathematik sowie Informations- und Kommunikationstechnologien zu stärken. Parallel dazu bieten wir Bewerbungsunterstützung, Beratungen, Workshops und einen Schreibdienst an.



**2'434 Beratungsgespräche** wurden im Gleis 5 in der Beratungsstelle Kloten durchgeführt.

**2'768**



**2'768 Anliegen** haben wir dabei bearbeitet, 42% davon zum Thema Arbeit.



**115 Personen** haben die Dienstleistungen des Gleis 5 zum ersten Mal in Anspruch genommen.



**1'275 Personen** aus dem ganzen Kanton Zürich haben die Angebote der Lernstube besucht.

# JUGENDARBEIT

\*1997  
Die Jugendarbeit  
kommt dazu



## Unsere Dienstleistungen

- Offene Jugendarbeit (Führen von Jugendtreffs)
- Aufsuchende Jugendarbeit (z.B. auf Pausenhöfen oder an Brennpunkten), auch mit Bussen möglich
- Fach-Coaching oder fachliche Leitung von Jugendarbeitsstellen
- Fachreferate nach Absprache
- Workshops
- Praxisausbildung FH/HF: Sozialpädagogik, Soziale Arbeit, Soziokulturelle Animation, Gemeindeanimation

33'507



**33'507 Kontakte zu Jugendlichen** erfasste die Jugendarbeit der Plattform Glattal insgesamt.

35%



**35%** der jugendlichen Besuchenden waren weiblich.

11 + 4



**11 junge Menschen** bildeten wir im 2025 bei uns in der Jugendarbeit aus und 4 absolvierten ein Praktikum bei uns.

194



**194 Praxisanleitungen** fanden zwischen den drei Auszubildner/-innen und den neun Studierenden und drei Praktikant/-innen statt.

# Wohnbegleitung

\*2013  
Wohnbegleitung  
Opfikon kommt dazu

## Unsere Dienstleistungen

Die Plattform Glattal begleitet im Auftrag von Gemeinden (aktuell für die Stadt Opfikon) Menschen, die in eine prekäre Wohnsituation geraten oder die in Notwohnungen untergebracht sind. Diese werden unterstützt, wenn es darum geht, ein Mietverhältnis zu retten oder eine neue Wohnung zu finden.

Als weitere Dienstleistung betreuen wir eine Asylunterkunft und ihre Bewohnenden.



**10 Personen** haben eine neue Wohnung durch uns gefunden.



**65 Personen** haben wir in der Wohnbegleitung der Stadt Opfikon betreut.

148 / 16



**148 Menschen** bewohnten die von uns betreute Asylunterkunft Mövenhaus am 31.12.2025 aus rund **16 verschiedenen Nationen**.



Im Mövenhaus freuten wir uns im 2025 **1 Mal** über Nachwuchs.



## Unsere Dienstleistungen

Das Buona Notte bietet begleitetes Jugendwohnen an und richtet sich an Jugendliche und junge Erwachsene, die bereit sind, Betreuung und Unterstützung anzunehmen und sich mit ihrer Lebenssituation auseinanderzusetzen. Die insgesamt 13 Plätze befinden sich in Wohngemeinschaften in Wallisellen, Dietlikon und Opfikon.

Die Jugendlichen erhalten Unterstützung bei der Bewältigung ihres Alltags, bei persönlichen Fragestellungen, sowie bei schulischen und beruflichen Anliegen. Gezielt gefördert wird die Erhöhung an Selbständigkeit, Selbstverantwortung und das Einhalten von Vereinbarungen und Regeln.

\* Koss = Kompetenzorientierte Arbeit in stationären Settings



**454 Einzelgespräche** wurden im Buona Notte durch unser sozialpädagogisches Fachpersonal durchgeführt.



**13 Koss\*-Berichte** haben wir im 2025 verfasst.



**133 Gruppessen** fanden statt (gemeinsam Einkaufen, Kochen und Essen).



**14 Mal** haben sich Bewohnende auf dem Notfallhandy der Betreuungspersonen gemeldet.

# Geschäftsstelle

\* Seit Beginn Teil der Plattform Glattal

## Unsere Dienstleistungen für die Plattform

In unserer Geschäftsstelle laufen alle Fäden der **9 Betriebe** mit ihren insgesamt **18 Angeboten** an **22 Standorten** zusammen. Hier werden die Finanzen überwacht, Statistiken erstellt, Rechnungen geschrieben und bezahlt, Arbeitsverträge ausgestellt, Löhne ausbezahlt und Vieles mehr.

Es wird auch an unserer Strategie gefeilt, Konzepte ausgearbeitet, verhandelt, vernetzt und Rechenschaft abgelegt. In den Räumlichkeiten der Geschäftsstelle (Bahnhofstrasse 47 in Dietlikon) treffen sich verschiedene Arbeitsgruppen sowie das Leitungsgremium zu Sitzungen und hier tagt auch der Vorstand und die Delegiertenversammlung.

Und nicht zuletzt wurde hier dieser Jahresbericht kreiert und verschickt.

49



**49 Ein- und Austritte** hat die Geschäftsstelle im 2025 bearbeitet (inkl. Ausbildungsstellen und befristete Anstellungen).

Dröfzigtausend und 1



...Anfragen hat die Geschäftsstelle intern und extern beantwortet 😊.

3'131



**3'131 Rechnungen (Debitoren)** haben wir ausgestellt.

1'082



**1'082 Rechnungen (Kreditoren)** haben wir bearbeitet und bezahlt.

# Unsere Mitarbeitenden (31.12.2025)

## Vorstand

Edith Betschart, Gemeinderätin,  
Sozialvorsteherin Nürensdorf

Verena Frangi Granwehr, Gemeinderätin,  
Sozialvorsteherin Wallisellen

Kurt Hottinger, Stadtrat Kloten,  
Sozialvorsteher

Heidi Kläusler, Stadträtin Opfikon,  
Sozialvorsteherin

Geri Schneider, Präsident

Roger Würsch, Gemeinderat Dietlikon,  
Sozialvorsteher, Vizepräsident

## Geschäftsstelle

Daniela Früh, Bereichsleiterin/Stv. GF

Desirée Gasser, Sekretariat/Buchhaltung

Sabrina Rück, Sekretariat/Buchhaltung

Nadja Schneebeili, Sekretariat/Buchhaltung

Doris Zobrist, Geschäftsführerin

## Wohnen

### Begleitetes Jugendwohnen Buona Notte

Zuhail Binici, Sozialpädagoge

Sonja Collenberg, Co-Bereichsleiterin

Charlotte Ebersold, Co-Bereichsleiterin

Wukki Saladin, Mitarbeiterin i.A.

### Wohnbegleitung Opfikon

Carina Baumann, Mitarbeiterin

Ali Karadas, Wohnbegleiter

Elke Schneebeili, Wohnbegleiterin

Beatrix Wicki, Wohnbegleiterin

Elis Zollinger, Bereichsleiterin

## Beratung

### Gleis 5

Corina Fischbacher, Lernstufenleiterin

Nurcan Karacan, Mitarbeiterin

Eva Künti, Mitarbeiterin

Marc Naef, Bereichsleiter

## Jugendarbeit

### Aufsuchende Jugendarbeit, Offene Jugendarbeit, Kinderanimation

Laura Al-Halabi, Praktikantin

Nino Che Ala, Teamleiter/Stv. BL

Mathias Brühwiler, Bereichsleiter

Jessica Brunner, Mitarbeiterin i.A.

Simon Gonzalez, Mitarbeiter i.A.

Serina Ismajli, Mitarbeiterin i.A.

Nadine Keller, Mitarbeiterin i.A.

Silvan Kobelt, Teamleiter

Sabrina Köppel, Mitarbeiterin i.A.

Tamara Kovacevic, Mitarbeiterin i.A.

Tino Lüthi, Jugendarbeiter

Dieter Mayer, Kinder- und Jugendanimater

Anné Mheidli, Mitarbeiterin i.A.

Yasmin Neitzsch, Mitarbeiterin i.A.

David Pervorfi, Mitarbeiter i.A.

Rebecca Schwenner, Mitarbeiterin i.A.

Stephanie Siegenthaler, Teamleiterin

Nila Sivathanan, Praktikantin

Stipe Sola, Teamleiter

Lewin Sonderegger, Teamleiter

Valentin Steinmann, Jugendarbeiter

Alina Ulrich, Praktikantin

# Unsere Mitarbeitenden (31.12.2025)

## Arbeitsintegration

### Pischte

Philipp Aellig, Leiter Auftragswesen  
Nihal Aksümer, Gruppenleiterin  
Sandro Baumann, Gruppenleiter  
Janine Bucher, Gruppenleiterin  
Eva Denzler, Aushilfe  
Orfeo Dubler, Gruppenleiter  
Fabio Feller, Gruppenleiter/Stv. BL  
Marcel Fernandez, Gruppenleiter  
Nicole Hauser, Gruppenleiterin  
Sharon Kahn, Gruppenleiter  
David Lenz, Bereichsleiter  
Moritz Müller, Gruppenleiter i.A.  
Elisabeth Pöchtrager, Fachmitarbeiterin  
Robin Ramsauer, Gruppenleiter i.A.  
Felix Rohrbach, Mitarbeiter  
Cyrill Winkler, Gruppenleiter

### Klunkerei

Martina Ammann, Gruppenleiterin  
Corina De Stefani, Gruppenleiterin i.A.  
Franziska Müller, Bereichsleiterin  
Priska Spitz, Gruppenleiterin

### Portal 44

Denise Mast, Mitarbeiterin i.A.  
Nicoll Rietmann, Co-Bereichsleiterin  
Daniel Roncato, Co-Bereichsleiter

### Parklotsen Opfikerpark

Christian Goldmann, Gruppenleiter  
Andi Bürgisser, Bereichsleiter  
Valeria Machado, Gruppenleiterin i.A.  
Sandra Mäder, Gruppenleiterin  
Cathrina Raschein, Gruppenleiterin

### Nota Bene

Qendresa Ademi, Gruppenleiterin  
Martin Graf, Gruppenleiter  
Roger Greber, Gruppenleiter  
Nicolas Kaspar, Gruppenleiter  
Franziska Müller, Bereichsleiterin  
Anna Piesbergen, Gruppenleiterin

# Wettbewerb

**Frage 1:** Am 7. November 1991 trafen sich Vertreterinnen und Vertreter aus mehreren Gemeinden erstmals. Unter welchem Namen geschah dieses Treffen?

.....

**Frage 2:** In welchem Betrieb der Plattform Glattal kann ich eine Lehre im Service (Restaurantangestellte/-r) absolvieren?

.....

**Frage 3:** Wie oft hat das Notfallhandy des Buona Notte geklingelt?

13x      14x      15x      (zutreffende Antwort einkreisen)

.....

**Frage 4:** Wo trifft man die aufsuchende Jugendarbeit zum Beispiel an?

.....

Unter allen korrekten Antworten verlosen wir:



**1. Preis:** Ein Mittagessen zu zweit im Nota Bene, inkl. Getränk und Kaffee



**2. Preis:** Ein Gutschein fürs Brocki Sammelsurium in Opfikon im Wert von Fr. 50



**3. Preis:** Drei schöne Grusskarten von der Klunkerei



Diese Karte mit den Antworten bis am 31. Juli 2026 einsenden.  
Und bitte den Absender nicht vergessen, siehe Rückseite.

**Absender**

Vorname

Name

Strasse/Nr.

PLZ/Ort

Bitte  
frankieren



**Plattform Glattal  
«Wettbewerb»  
Bahnhofstrasse 47  
8305 Dietlikon**